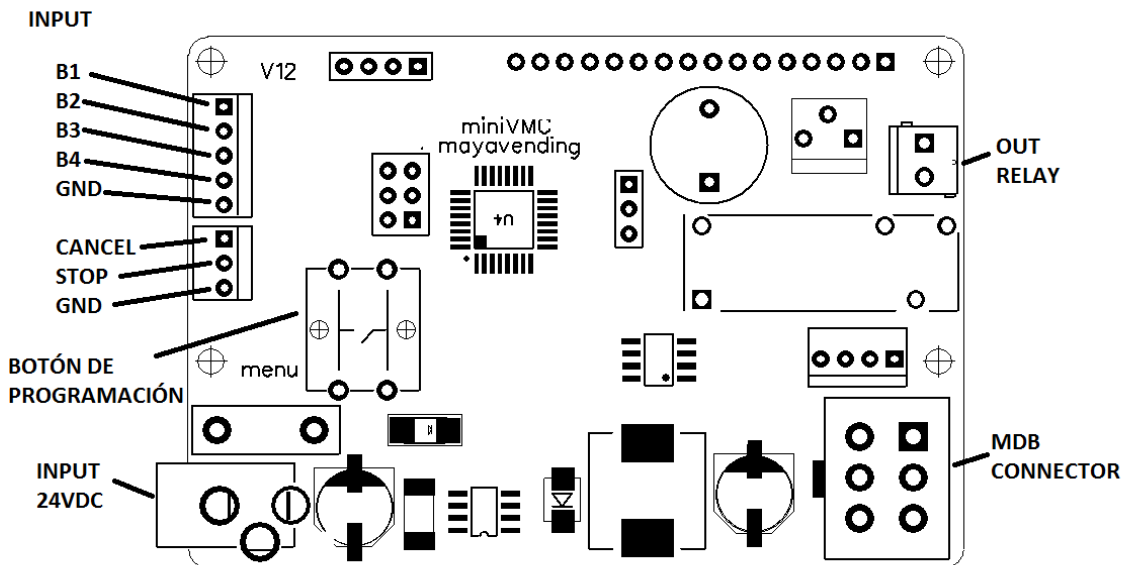




Diagrama de conexión



Características técnicas

- Alimentación 24-34VDC 2A
- Protección fusible reseteable contra corto circuito
- 4 entradas digitales (+5VDC voltaje máximo)
- 1 salida a relevador 24VDC 3A / 125VAC 3A
- Conexión MDB para dispositivos de cobro, compatible con
 - Coin changers
 - Bill acceptors

- Alarma de mal funcionamiento y aceptación de monedas y billetes
- Conexión para de aceptador de monedas ICT UCAES
- Conexión a display alfanumérico de 32 caracteres
- Menú de configuración de precios y tiempos de dispensado de producto
- Menú de configuración de para activar o desactivar opciones de enjuague, borrado de datos estadísticos
- Número de serie de fabrica
- Programación de número telefónico para que se despliegue en pantalla en caso de fallo de equipo
- Conexión bluetooth aplicación Android, que permite la configuración de precios, tiempos, modos de operación, y extracción de datos estadísticos mediante archivo Excel.

Modos de operación

La tarjeta cuenta con diferentes modos de operación, los cuales se describen a continuación, y el cual puede ser modificado por la aplicación Android.

Modo 1:

B1 funciona como precio 1 con tiempo 1 → activa salida Y1

B2 funciona como precio 2 con tiempo 2 → activa salida Y1

B3 funciona como precio 3 con tiempo 3 → activa salida Y1

B4 funciona como precio 4 con tiempo 4 → activa salida Y1

CANCEL funciona como botón de cancelación de venta, devuelve el dinero depositado

STOP funciona como botón de paro, desactivando la salida Y1 en dado caso que se encuentre activa durante el momento de que se presiona el botón

Modo 2:

La salida Y1 se activa apenas alcance el precio 1 que se guardó previamente, activando la salida Y1 durante el tiempo 1 programado. No requiere de una entrada para activar la salida.

STOP funciona como paro de tiempo total → desactiva Y1 antes de llegar al tiempo seleccionado.

Menú de configuración

El sistema cuenta con tres menús de programación;

- Menú 1: Programación de precio y tiempo de llenado para las 4 opciones de venta
- Menú 2: Programación de opciones como borrar memoria, activar opción OUT2, activar palanca cambio.
- Menú 3: Visualizar estadísticas de ventas y parámetros guardados por el equipo



Entrada B1: Cambiar menú



Entrada STOP: Seleccionar menú

Menú 1

Para poder configurar el tiempo y precio, es necesario seguir los siguientes pasos:

1. Presione el botón correspondiente al precio que desea configurar.
2. Deposite la cantidad que desea guardar.
3. Una vez acumulado la cantidad deseada, se vuelve a presionar el botón correspondiente al precio que desea guardar, la salida Y1 se activará, cuando llegue al tiempo deseado, presione el botón STOP para parar el tiempo.
4. Una vez que ha terminado de configurar, presiona el botón de programación, para que se guarden los nuevos valores y regrese al modo de venta.

Menú 2

El Menú 1 se accede presionando el botón M1 posicionado en la tarjeta, una vez presionado se tienen las siguientes opciones

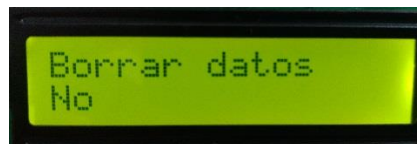


Entrada B1 = Cambio de selección



Entrada B2 = Configuración

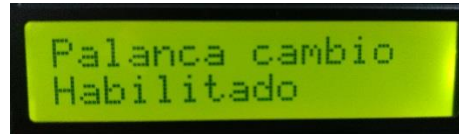
Borrar datos: Permite borrar los datos de estadísticas temporales, para realizar un corte semanal o cada vez que el cliente convenga, la tarjeta también tiene guardada los valores totales históricos del sistema, estos no pueden ser borrados.



Opción Out2: Activa la salida auxiliar, esta se activará cuando se presione el botón para P4



Palanca cambio: Configuración para que el equipo al accionar la palanca de devolución realice la cancelación y devuelva el dinero recibido.



Menú 3

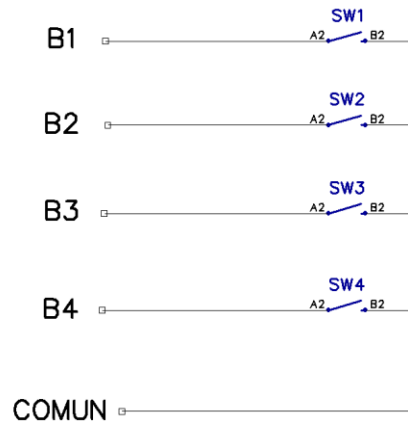
Visualizar variables guardadas

	A rectangular LCD screen with a black border and a greenish-yellow background. The text is in a simple, pixelated font. The top line reads "Precio2 \$ 5.00" and the bottom line reads "Tiempo2 006.7s".	<p>Muestra el valor guardado y el precio de cada una de las opciones de venta.</p>
	A rectangular LCD screen with a black border and a greenish-yellow background. The text is in a simple, pixelated font. The top line reads "Precio2 Num Vent" and the bottom line reads "0".	<p>Muestra las transacciones realizadas para determinado precio.</p>
	A rectangular LCD screen with a black border and a greenish-yellow background. The text is in a simple, pixelated font. The top line reads "Total \$0" and the bottom line reads "Tubos \$4800".	<p>Muestra el total de dinero depositado, en la segunda línea, muestra el valor actual de monedas en los tubos del monedero.</p>
	A rectangular LCD screen with a black border and a greenish-yellow background. The text is in a simple, pixelated font. The top line reads "Error venta 0" and the bottom line reads "0.00".	<p>Muestra el número de errores de llenado que tuvo el equipo, por ejemplo, si al dispensar el producto se apagó el equipo, se guarda, este error. La segunda variable muestra errores en dinero, si, por ejemplo, un cliente deposito 7 pesos y se apagó el equipo, sin darle oportunidad de seleccionar algún tamaño de venta.</p>

Conexiones eléctricas

Entradas

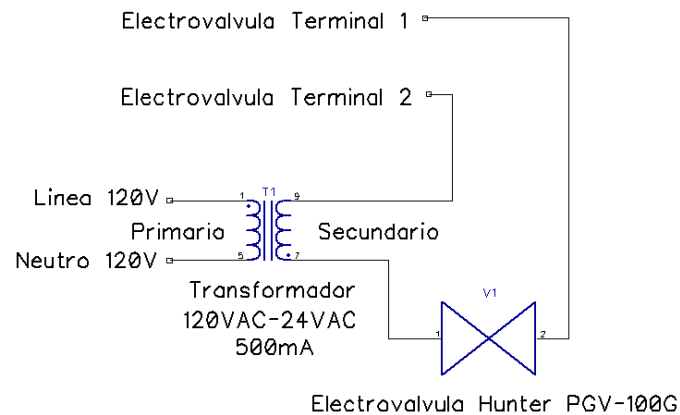
Ejemplo de conexión de botones para el servicio de los 4 precios disponibles



Salida

La salida es un switch sin conexión a voltaje que abre y cierra, por lo que es necesario conectar el voltaje que se desea conmutar a la carga. Presentamos un ejemplo de conexión para una electroválvula que funciona a 24VAC .25A como máximo de consumo.

Diagrama de conexión electroválvula



El transformador de 120VAC entrada 24VAC salida a 500mA es el recomendado en el diagrama, y puede ser adquirido en la tienda de electrónica Steren modelo TR24-500.